

제 4 교시

사회탐구 영역(경제)

성명 수험 번호 - 제 [] 선택

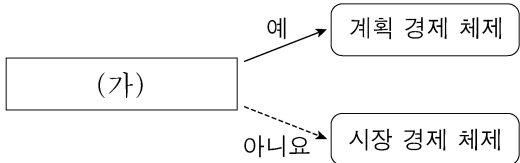
1. 교사의 질문에 대한 학생의 답변으로 옳은 것은?

경제 활동의 유형 (가)~(다)에 대해 설명해 볼까요?

- **생산 (가)**: 재화나 서비스의 가치를 증대시키는 활동
- **분배 (나)**: 생산 과정에 참여한 대가를 주고받는 활동
- **소비 (다)**: 효용을 얻기 위해 재화나 서비스를 구매 또는 사용하는 활동

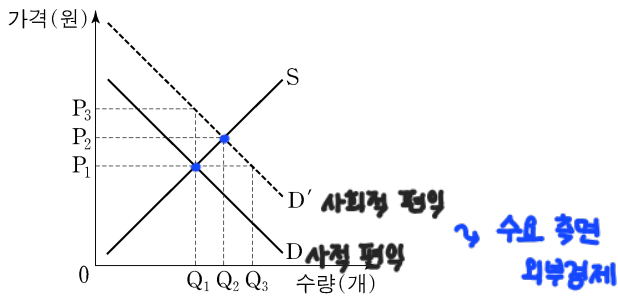
- ✓ (가)는 '생산'입니다.
- ② (나)는 저장, 운송, 판매 활동을 포함합니다. ... '생산'
- ③ (다)의 사례로 '회사에서 노동자로 근무하면서 임금을 받는 것'을 들 수 있습니다. ... '분배'
- ④ (다)를 주로 담당하는 경제 주체는 생산 요소 시장에서 수요자 역할을 합니다. ... **가계: 생산물 수요자 & 생산요소 공급자**
- ⑤ (가)와 (나)는 모두 **생산물 시장**에서 이루어지는 활동입니다. ... **분배 - 생산요소시장**

2. 그림은 질문에 따라 경제 체제를 구분한 것이다. (가)에 들어갈 수 있는 질문으로 옳은 것은?



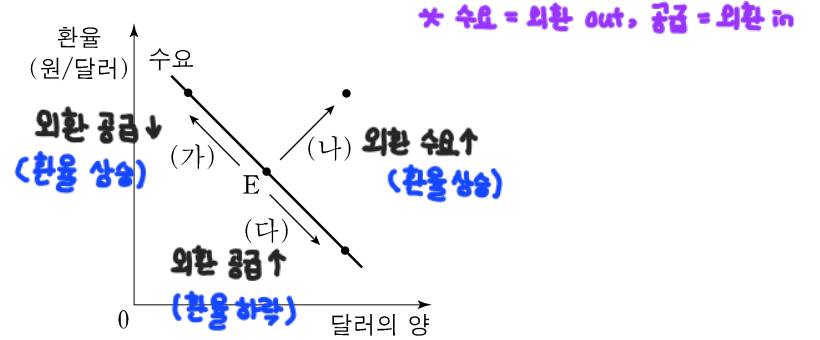
- ① '보이지 않는 손'의 기능을 중시합니까? → **시장 yes**
- ② 자원의 희소성에 의한 경제 문제가 발생합니까? → **둘다 yes**
- ③ 경제 주체의 사적 이윤 추구 활동이 보장됩니까? → **시장 yes**
- ④ 경제 주체의 자유로운 경제적 의사 결정이 보장됩니까? → **시장 yes**
- ✓ 자원 배분 과정이 주로 정부의 결정과 통제에 의해 이루어집니까?

3. 그림은 외부 효과가 발생한 X재 시장 상황을 나타낸다. 이에 대한 분석 및 추론으로 옳은 것은? (단, D는 사적 편익만을 반영한 수요 곡선, D'은 사회적 편익을 반영한 수요 곡선을 나타낸다.) [3점]



- ① 시장 가격은 P_3 이다. ... P_1
- ② 시장 거래량은 Q_3 이다. ... Q_1
- ③ 사회적 최적 거래량은 Q_1 이다. ... Q_2
- ✓ 소비자 측면에서 **긍정적 외부 효과**가 발생한 상황이다.
- ⑤ 정부가 생산자에게 X재 1개당 P_1P_2 만큼의 세금을 부과하면 사회적 최적 거래량이 달성된다. ... **소비자에게 P_1P_2 만큼의 보조금 지급**

4. 그림은 우리나라 외환 시장 균형점 E의 변화 (가)~(다)를 나타낸다. 이에 대한 설명으로 옳은 것은? (단, (가)~(다) 각각의 변화는 수요와 공급 중 하나만의 변동에 의해 나타났으며, 외환 시장은 공급 법칙을 따른다.) [3점]



- ① (가)의 경우 달러화 대비 원화의 가치는 상승한다. ... **환율 상승 = 원화 가치 하락**
- ② 한국 기업의 대미 수출 증가는 (나)의 요인이다. ... **외환 in (공급) ↑ → 환율 하락의 요인**
- ③ 한국인의 미국 여행 증가는 (다)의 요인이다. ... **외환 out (수요) ↑ → 환율 상승의 요인**
- ✓ (가)로 인해 한국 기업의 달러화 표시 외채 상환 부담이 증가한다. ... **환율 상승의 결과**
- ⑤ (다)로 인해 미국인의 한국 여행 경비 부담이 감소한다. ... **환율 하락 → 수출 (= 외환의 국내여행) 불리 → 경비 부담 ↑**

5. 그림은 형성 평가 활동지의 일부이다. 이에 대한 옳은 설명만을 <보기>에서 고른 것은?

형성 평가 활동지 성명: ○○○

○ 수업 내용: X재 시장에서 수요 또는 공급의 변화가 시장 균형을 어떻게 변동시키는지 단계별로 분석하는 과정

구분	내용
1단계	수요 또는 공급 중 ㉠ 무엇에 영향을 주는지 파악
2단계	㉡ 수요 또는 공급이 어떻게 변동하는지 파악
3단계	균형 가격과 균형 거래량의 변화 결과를 파악

○ 과제: 수업 내용에 맞게 다음 신문 기사를 분석해 보세요. 단, 커피 시장은 수요와 공급 법칙을 따릅니다.

점심 식사 후 커피는 당연한 수순, **사람들의 기호 변화**
 식사 후 커피를 마시는 사람이 늘어나면서 커피 시장에 큰 변화가 나타나고 있다. → **수요 증가**

○ 답안

1단계	커피 시장의 수요에 영향	○	점수
2단계	㉡ 커피 시장의 수요 증가	○	
3단계	가격 ↑ 거래량 ↑ (가)	○	

3/3

- <보 기>
- ㉠. X재의 생산 요소 가격이 변동하면 ㉠은 '공급'이다. ... **공급과 반비례**
 - ㉡. X재의 대체재 가격이 하락하면 ㉡은 '수요 증가'이다. ... **수요 감소**
 - ㉢. ㉢은 커피 시장의 수요 곡선을 오른쪽으로 이동시켜 나타낼 수 있다. ... **수요 증가**
 - ㉣. (가)에는 '커피 시장의 균형 가격 하락, 균형 거래량 감소'가 들어갈 수 있다. ... **가격 상승 / 거래량 증가**

- ① ㉠, ㉡ ✓ ㉢, ㉣ ③ ㉠, ㉢ ④ ㉠, ㉣ ⑤ ㉢, ㉣

경제

2 (경제)

사회탐구 영역

6. 다음 자료에 대한 분석 및 추론으로 옳은 것은? [3점]

갑은 자가용으로 사용하기 위해 승용차 모델 A~C 중 하나를 합리적으로 선택하여 구매하려고 한다. 표는 A~C의 가격과 갑의 선택으로 발생하는 편익을 나타낸다. 합리적 선택 (순편익 > 0)

구분	A	B	C
가격(만 원)	3,000	3,200	3,800
편익(만 원)	3,500	4,000	4,500

명목적 비용: A=500, B=800, C=700
암묵적 비용: A=800, B=700, C=800

- A 선택의 순편익이 가장 크다. ... B
 - B 선택의 암묵적 비용은 700만 원이다.
 - A 선택의 기회비용과 C 선택의 기회비용은 같다. $3800 \neq 4600$
 - ㉠이 '3,000'으로 변동하면 A 선택의 암묵적 비용은 감소한다. $800 \rightarrow 1000$
 - ㉡이 '4,700'으로 변동하여도 갑의 선택은 변함이 없다. ... C
- B의 암묵적 비용: $700 \rightarrow 900$
순편익: $100 \rightarrow -100 < 0$

7. 다음 자료에 대한 분석 및 추론으로 옳은 것은? [3점]

X재 시장은 소비자 갑과 을, 생산자 병과 정으로 구성된다. 표는 X재 1개 추가 소비에 따른 갑과 을의 최대 지불 용의 금액과 X재 1개 추가 생산에 따른 병과 정의 최소 요구 금액을 나타낸다. 단, X재는 시장 균형에서 거래된다. (단위: 원)

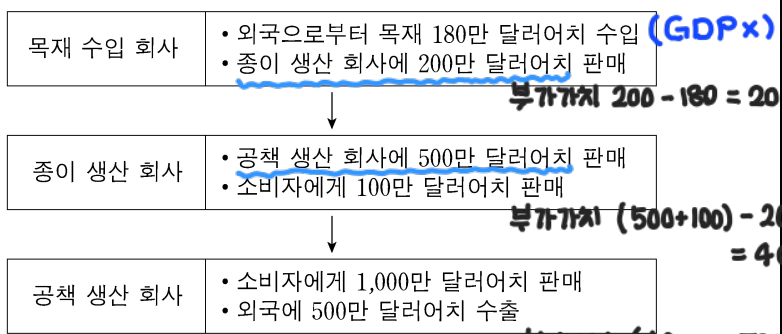
* 최소요구금액 < 최대지불용의금액일 때 거래 성립!

구분	첫 번째	두 번째	세 번째	네 번째	다섯 번째		
최대 지불 용의 금액	갑	80	70	60	50	40	
	을	90	70	60	50	40	30
최소 요구 금액	병	70	50	40	30	20	10
	정	60	40	30	20	10	0

P=60, Q=5

- 균형 가격은 70원이다. ... 60원
- 갑의 소비자 잉여는 을의 2배이다. $20 + 10 = 30$ 을 10 : 3배!
- 병의 생산자 잉여는 정의 3배이다. $10 < 30$
- 정부가 소비자에게 X재 1개당 20원의 보조금을 지급하면 을의 X재 소비량은 4개이다. ... $P=70, Q=7$ 을 3개
- 정부가 생산자에게 X재 1개당 20원의 세금을 부과하면 균형 가격은 10원 상승한다. ... $P=70, Q=3$

8. 그림은 갑국에서 1년간 발생한 모든 생산 활동을 나타낸다. 이에 대한 분석으로 옳은 것은?



- 목재 수입액은 국내 총생산에 포함된다. ... 외국 생산 포함 X
- 종이 생산 회사가 창출한 부가 가치는 400만 달러이다.
- 공책 수출액 500만 달러는 국내 총생산에 포함되지 않는다. ... 국내에서 생산 (포함)
- 국내 중간재의 시장 가치 합은 500만 달러이다. ... 700만
- 국내 총생산은 1,500만 달러이다. ... 1420

9. 그림은 갑이 자산 관리 앱에 기록한 5월 한 달간 모든 수입 및 지출을 나타낸다. 이에 대한 설명으로 옳은 것은?

날짜	항목	수입	지출
5월 4일	이동 통신 서비스 이용료 소비		5만 원
5월 6일	복권 당첨 수령액 비경상	10만 원	
5월 17일	월급 근로	300만 원	
5월 17일	대출 이자 비소비		20만 원
5월 23일	예금 이자 자산	5만 원	
5월 25일	게임기 구입비 소비		50만 원
5월 30일	양육 수당(5월분) 이전	20만 원	

챗봇 분석: 고객님! 5월에는 (가)

- 소비 지출은 75만 원이다. ... 55
- 사업 소득은 335만 원이다. ... 사업소득 (> 이윤 ...) X
- 재산 소득은 발생하지 않았다. ... 재산소득 (= 이자, 배당금 ...) 5만
- 경상 소득 중 생산 활동에 참여하지 않고 무상으로 얻는 소득은 20만 원이다. ... 양육수당 < 공적연금 => 이전소득
- (가)에 '경상 소득보다 비경상 소득이 많았군요!'가 들어가면 챗봇 분석의 내용이 적절하다. $325 > 75$

10. 다음 자료에 대한 옳은 분석만을 <보기>에서 고른 것은? [3점]

게임 개발을 전문으로 하는 갑 기업은 1년 단기 프로젝트 수행을 위해 프로그래밍 업무를 담당할 신입 사원을 채용하려고 한다. 갑 기업에 취업하고자 하는 모든 지원자는 자신의 프로그래밍 능력을 알고 있으나, 갑 기업은 채용 과정에서 이를 알 수 없다. 이에 갑 기업은 프로그래밍 업무 관련 자격증 A를 새롭게 만들고, <표 1>과 같이 자격증 A의 유무에 따라 프로젝트의 보수를 차등적으로 적용하여 지원자를 채용하려고 한다. 지원자는 갑 기업에 지원할 때 <표 1>에 나타난 보수와 <표 2>에 나타난 취득 비용을 고려하여 자격증 A의 취득 여부를 합리적으로 결정한다.

<표 1> 자격증 A의 유무에 따른 보수

구분	있음	없음
보수	①	3,500만 원

<표 2> 프로그래밍 능력에 따른 자격증 A의 취득 비용 (명목적 비용)

구분	프로그래밍 능력이 우수한 지원자	프로그래밍 능력이 보통인 지원자
취득 비용	1,500만 원	2,500만 원

- <보 기>
- 갑 기업은 보수를 차등적으로 적용하여 정보 비대칭에 의해 발생하는 문제를 완화시킬 수 있다. O
 - ㉠이 4,500만 원이면 프로그래밍 능력이 우수한 지원자는 자격증 A를 취득하지 않는다. $3500 < 4500$ 자격증 취득 > 편익 4500 명·비 1500 명·비 3500 > 순편익 - 500 < 0
 - ㉠이 5,500만 원이면 프로그래밍 능력이 보통인 지원자는 자격증 A를 취득한다. $3500 < 5500$ 편익 5500 명·비 2500 명·비 3500 > 순편익 - 500 < 0
 - ㉠이 6,500만 원이면 프로그래밍 능력에 상관없이 모든 지원자는 자격증 A를 취득하지 않는다. 나(우수)에서 편익 + 2000, 다(보통)에서 편익 + 1000 > 둘다 순편익 > (모든 지원자 취득)

11. 그림은 갑국의 경제 뉴스이다. 2000년 대비 2020년 고용 관련 지표 변화에 대한 옳은 분석만을 <보기>에서 고른 것은?

2000년에 100만 명이었던 15세 이상 인구는 2020년에 10% 증가했습니다. 같은 기간 동안 경제 활동 인구는 25% 증가했고, 비경제 활동 인구는 50% 감소했습니다. 실업률은 2000년과 2020년 모두 10%를 기록했습니다.



실·경·활 = 동일 \Rightarrow 실업자 25% 증가
 취업률도 동일 \Rightarrow 취업자 25% 증가

- ㉠. 고용률은 상승하였다. **취업자 25%↑ > 15세이상 10%↑ \Rightarrow 고용률↑**
- ㉡. 취업자 수는 증가하였다. **↘**
- ㉢. 실업자 수는 변함없다. **실업자 또한 25% 증가**
- ㉣. 경제 활동 참가율은 하락하였다. **경제활동 25%↑ > 15세이상 10%↑ \Rightarrow 경제활동참가율↑**

① ㉠, ㉡ ② ㉠, ㉢ ③ ㉡, ㉣ ④ ㉢, ㉣ ⑤ ㉢, ㉣

12. 표는 2021년 갑국, 을국, 병국의 경상 수지를 항목별로 나타낸다. 이에 대한 분석으로 옳은 것은? (단, 국제 거래는 갑국~병국 세 국가 사이에서만 이루어진다.)

* 전체 교역국을 종합한 각 수치 지표는 0! (단위: 억 달러)

구분	갑국	을국	병국
상품 수치	40	-20	㉠ -20
서비스 수치	-35	㉡ 15	20
본원 소득 수치	㉢ -5	10	-5
이전 소득 수치	5	-2	㉣ -3

- ① ㉠은 ㉡보다 크다. **-5 < 15**
- ② ㉢과 ㉣의 합은 -15이다. **-23**
- ③ 갑국은 무상 원조를 포함하는 항목이 적자이다. **이전소득4지 5 > 0**
- ④ 을국은 지식 재산권 사용료를 포함하는 항목이 흑자이다. **서비스수치 15 > 0**
- ⑤ 병국은 상품의 수출과 수입을 통한 외화 수취액이 지급액보다 많다. **상품수치 -20 (적자)**

13. 다음 대화에 대한 옳은 설명만을 <보기>에서 고른 것은? (단, 총수요 곡선은 우하향하고, 총공급 곡선은 우상향한다.)

앵커: 다음으로 A국과 B국의 경제 상황을 알아보기 위해 전문가 두 분을 모시고 이야기 나누어 보겠습니다. A국과 B국의 현재 상황은 어떤가요?

갑: A국은 경기 과열에 따른 물가 상승이 심각합니다. ... 수요 견인

을: B국은 물가 상승과 경기 침체가 함께 나타나고 있습니다. ... 비용 인상

앵커: 그러면 물가 안정을 위해 각국에서 어떤 정책이 필요한가요?

갑: A국에서는 _____ (가)

을: B국에서는 _____ (나)

<보 기>

㉠. 갑은 A국에서 스태그플레이션이 발생하고 있다고 본다. ... 비용인상

㉡. 을은 B국에서 나타나고 있는 물가 상승은 총공급 감소가 주요 원인이라고 본다. = 비용인상

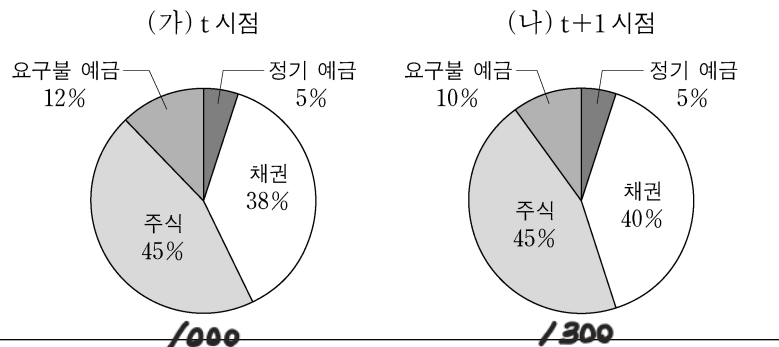
㉢. (가)에는 '국공채 매각을 확대해야 합니다.'가 들어갈 수 있다. \rightarrow 긴축정책

㉣. (나)에는 '소득세율을 대폭 인하해야 합니다.'가 들어갈 수 있다. \rightarrow 확대정책

① ㉠, ㉡ ② ㉠, ㉢ ③ ㉡, ㉣ ④ ㉢, ㉣ ⑤ ㉢, ㉣

14. 다음 자료에 대한 분석으로 옳은 것은? [3점]

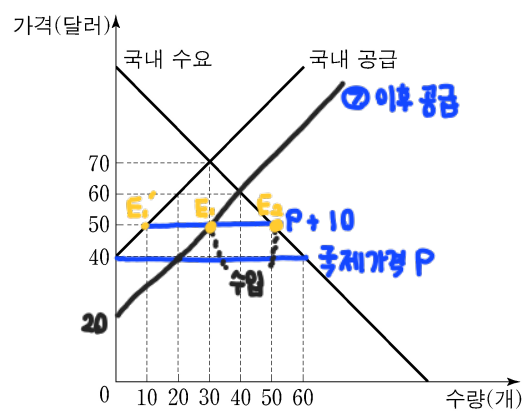
t 시점에 갑이 금융 자산 1,000만 원을 여러 금융 상품에 분산 투자한 결과, 일정 기간이 지난 t+1 시점에 금융 자산 가치가 1,300만 원이 되었다. (가)와 (나)는 각각 t 시점과 t+1 시점의 금융 자산 포트폴리오를 나타낸다. 단, t 시점부터 t+1 시점까지 추가적인 투자 활동은 없었다.



- ① (가)에서 저축성 예금에 투자한 금액은 170만 원이다. ... 정기예금 5% = 50
- ② (가)에서 시세 차익을 기대할 수 있는 금융 상품의 비중은 50%이다. ... 주식 45% + 채권 38% \Rightarrow 83%
- ③ (나)에서 이자 수익을 기대할 수 있는 금융 상품의 비중은 55%이다. ... 요구불예금 + 정기예금 + 채권 \Rightarrow 55%. (요구불예금도 이자형 이.)
- ④ (나)에서 주주로서의 지위를 부여하는 금융 상품의 투자 수익은 차이점은 만기* 140만 원이다. ... 주식 45% = 585만
- ⑤ (가)에 비해 (나)에서는 예금자 보호 제도의 적용을 받는 금융 상품의 비중이 증가하였다. **요구불예금 + 정기예금: 17% \rightarrow 12%**

15. 밑줄 친 ㉠ 이후 X재 시장 상황에 대한 분석으로 옳은 것은? [3점]

그림은 갑국 X재 시장의 국내 수요와 국내 공급을 나타낸다. X재의 국제 가격은 40달러이며, 갑국 정부는 수입된 X재 1개당 10달러의 관세를 부과하고 있다. 최근 ㉠ 갑국 내 X재 생산 기술의 진보로 인해 X재 국내 생산자의 공급량이 모든 가격 수준에서 20개씩 증가하였다. 단, 갑국에서 생산된 X재는 모두 국내 시장에서 판매되며, 갑국은 X재를 국제 가격 수준에서 무제한 수입할 수 있다.



- ① X재 수입량은 10개이다. **-50 - 30 = 20**
- ② X재 국내 소비량은 20개이다. ... $E_2 \Rightarrow 50$ 개
- ③ X재 국내 생산량은 30개이다. ... $E_1 \Rightarrow 30$ 개
- ④ ㉠ 이전에 비해 국내 생산자 잉여는 감소한다. ... 동일 가격 판매량 $\uparrow \Rightarrow$ 생산자 잉여 \uparrow
- ⑤ ㉠ 이전에 비해 정부의 관세 수입은 증가한다. ... 동일 관세 수입량 $\downarrow \Rightarrow$ 관세 수입 \downarrow (40 \rightarrow 50)

4 (경제)

사회탐구 영역

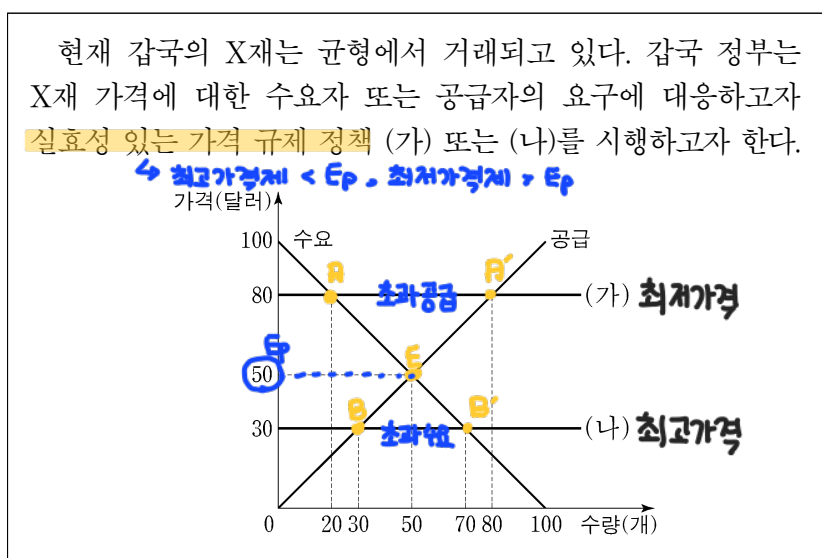
16. 표는 갑국의 연도별 명목 GDP와 전년 대비 물가 상승률을 나타낸다. 이에 대한 분석으로 옳은 것은? (단, 기준 연도인 2018년의 실질 GDP는 100억 달러이고, 물가 수준은 GDP 디플레이터로 측정한다.) [3점]

* 동일 할 것 같은 비율은
연속 증감 (10%↑ → 10%↓
10%↓ → 10%↑)
: 기준보다 무조건 '감소'

구분	2018	2019년	2020년	2021년
명목 GDP(억 달러)	100	121	110	110
물가 상승률(전년 대비, %)		10	-10	0

- ① 2019년의 실질 GDP는 110억 달러이다. $\frac{100}{100} \times 100 = 100 \rightarrow 10\% \text{ 증가 } 110$ (121/100)
 ② 2019년의 전년 대비 명목 GDP 증가율은 10%이다. → 전년보다 감소
 ③ 2020년의 경제 성장률은 음(-)의 값을 가진다. → 실질 GDP 증가
 ④ 2021년의 물가 수준은 2019년과 같다. → 2019보다 ↓
 ⑤ 2021년의 실질 GDP는 2020년보다 크다.

17. 다음 자료에 대한 분석 및 추론으로 옳은 것은? [3점]



- ① (가)는 최고 가격제, (나)는 최저 가격제이다. ... change
 ② (가)를 시행하면 60개의 초과 수요가 발생한다. ... 초과 공급
 ③ (가)를 시행하면 총잉여는 증가한다. ... 총잉여는 시장균형점에서 최대
 ④ (나)를 시행하면 시장 거래량은 증가한다. ... 거래지점은 B' 아닌 B!!
 ⑤ (나)를 시행하면 판매 수입은 1,600달러 감소한다.
 $50 \times 50 = 2500 \rightarrow 30 \times 80 = 900$

18. 다음 자료에 대한 분석으로 옳은 것은? [3점]

표는 갑국과 을국에서 X재 1개 생산의 기회비용과 교역 후 X재와 Y재의 소비량을 나타낸다. X재와 Y재만을 생산할 수 있는 갑국과 을국은 비교 우위가 있는 재화 생산에만 특화하여 X재 1개당 Y재 1개의 교환 비율로 교역하였다. 단, 양국의 생산 가능 곡선은 직선이고, 노동만을 생산 요소로 사용하며 보유하고 있는 노동량은 60명으로 동일하다. 또한 생산된 재화는 전량 소비되고 교역은 거래 비용 없이 양국 간에만 이루어진다.

구분	X재 1개 생산의 기회비용	교역 후 소비량	
		X재	Y재
갑국	Y재 1.5개 → Y재 특화	6개	9개
을국	Y재 0.5개 → X재 특화	14개	6개

- ① 갑국은 X재와 Y재 생산에 모두 절대 우위를 갖는다. ... Y재 생산만
 ② 갑국에서 X재 1개 생산에 필요한 노동량은 4명이다. ... 6명
 ③ 을국의 Y재 최대 생산량은 10개이다. X 20개(최대) → Y 10개(최대)
 ④ Y재 1개 생산의 기회비용은 갑국이 을국보다 크다. 노동원 2배 필요
 ⑤ ㉠은 11개이다. ... 6개 ... 갑국이 Y재 특화 (비교우위)

19. 다음 자료에 대한 분석 및 추론으로 옳은 것은? [3점]

시장에서 X재가 균형 가격 4만 달러에 거래되고 있다. A기업은 X재를 생산하기 위해 6만 달러인 기계가 X재의 생산량과 관계 없이 1대 있어야 한다. 또한 X재 생산 1개당 원료 1만 달러어치가 필요하며, 기계 작동을 위한 전력 요금은 X재 생산량에 따라 달라진다. 총비용은 기계 구입 비용과 원료 구입 비용, 전력 요금의 합이다. 표는 A기업의 X재 생산량에 따른 총비용을 나타낸다. 단, 생산된 X재는 모두 판매된다. 이윤극대화

생산량(개)	1	2	3	4	5	6
총비용(만 달러)	8	10	12	15	18	24

- ① 생산량을 3개에서 4개로 늘리면 총수입은 6만 달러 증가한다. ... 4만달러
 ② 생산량을 5개에서 6개로 늘리면 추가적으로 발생하는 전력 x 요금은 5만 달러이다. 5개: 6 + 5 + x = 18 x = 7 → 6개: 6 + 6 + x = 24 x = 12
 ③ 생산량을 1개씩 늘릴 때마다 추가적으로 발생하는 비용은 감소한다. ... 8 → 2 → 2 → 3 → 3 → 6 (순감소 x)
 ④ 생산량이 4개일 때 이윤이 극대화된다. ... 5개
 ⑤ 기계 구입 비용이 5만 달러라면 이윤이 극대화되는 생산량은 달라진다. ... 총비용 / 달러씩 감소 → 이윤 모든 생산량에서 1달러씩 증가 (최대값은 동일)

20. 표는 t시점 및 1년 후인 t+1년 시점 갑, 을, 병의 투자 활동을 나타낸다. t+1년 시점 갑~병의 자산에 대한 옳은 분석 및 추론만을 <보기>에서 고른 것은? (단, 제시된 자산 외 다른 자산은 없고, 각 시점의 모든 거래는 해당 시점에서 동시에 이루어지며, 세금이나 수수료 등 거래 비용은 없다.)

구분	t시점	t+1년 시점
갑	1,000만 원을 연 이자율 5%의 1년 만기 정기 예금에 예치한다.	원리금을 전액 현금화한다.
을	1,000만 원을 달러화로 환전하여 연 이자율 2%의 1년 만기 외화 정기 예금에 예치한다. x달러 (= 1020만) → y원 (= x달러)	원리금을 전액 원화로 환전해 현금화한다.
병	1,000만 원과 1년 만기 연 이자율 10%의 대출금 1,000만 원을 합해 총 2,000만 원을 국내 A 주식에 투자한다.	주식을 모두 매도해 현금화한 후 대출 원리금을 전액 상환한다. 2000 * (1+r) - 1100 + 배당금

- * 원리금 = 원금 + 이자
 <보 기>
 가. 갑의 자산은 1,050만 원이다. ○
 나. 원/달러 환율이 5% 상승하면 을의 자산은 1,020만 원보다 많다. 환율 상승 = x달러의 가치 ↑ ∴ 1020만 원보다 커짐!
 다. 국내 A 주식 가격이 5% 하락하고 배당금이 100만 원 지급된다면 병의 자산은 1,000만 원이다. 2000 * 95% - 1100 + 100 = 900
 르. 원/달러 환율이 3% 하락한 반면, 국내 A 주식 가격이 5% 상승하고 배당금이 50만 원 지급된다면 을의 자산이 가장 많다. 환율 하락 = x달러 가치 ↓ (< 1020) ∴ 을 < 갑 (1050)
 ㉠ 가, 나 ② 가, 다 ③ 나, 르 ④ 나, 르 ⑤ 다, 르
 ㉡ 병 = 2000 + 100 - 1100 + 50 = 1050

* 확인 사항
 ○ 답안지의 해당란에 필요한 내용을 정확히 기입(표기)했는지 확인 하시오.